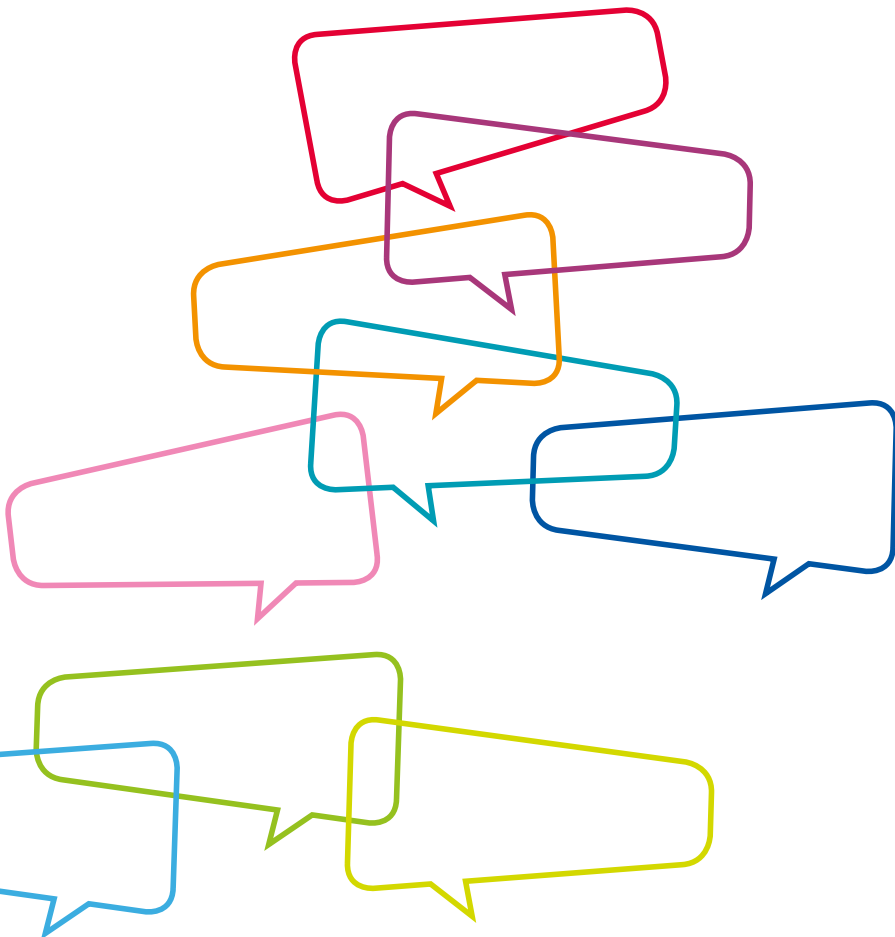


HANDLINGSPROGRAMM 2015–2018



INNEHÅLL

PRO EN VITAL KRAFT	4
PRO:S GRUNDLÄGGANDE VÄRDERINGAR	5
DEL 1 INTRESSEPOLITIK.....	6
PRO-PENSIONÄRERNAS RÖST I SAMHÄLLSDEBATTEN	6
ÄLDRES RÄTT TILL INFLYTANDE OCH RESPEKT.....	7
ETT JÄMSTÄLLT PENSIONÄRSLIV	9
PENSIONÄRERS EKONOMI	11
ETT LIV I HÄLSA	13
BÄTTRE OMSORG OCH VÅRD FÖR DE MEST SJUKA ÄLDRE	27
BOENDE FÖR ÄLDRE	38
KONSUMENTMAKT	39
FOLKBILDNING – BERIKANDE UPPELVELSER.....	41
PRO TAR PLATS I VÄRLDEN	42
DEL 2 PRO:S ORGANISATION	44
PRO – EN STARK, VÄLKOMNANDE OCH KOMPETENT ORGANISATION	44



PRO EN VITAL KRAFT

Detta är handlingsprogrammet för Pensionärernas riksorganisation, PRO, för åren 2015 – 2018. År 2017 fyller PRO 75 år.

PRO vill lyfta fram den positiva utveckling som lett fram till att flertalet pensionärer i Sverige lever ett bra liv. Medellivslängden har ökat, vi är friskare och har generellt högre levnadsstandard än tidigare generationer. Det medför att tiden som pensionär för de flesta blir en bra tid.

Men PRO uppmärksammar också brister i samhället och orättvisor som drabbar pensionärerna. PRO:s uppdrag är att tydligt säga ifrån när det gäller en otillräcklig omsorg om de äldre, svagheter i pensionssystemet eller orättvis beskattning av pensioner. Likaså är det PRO:s uppgift att stå upp för de pensionärer som inte har en rimlig levnadsstandard. Många, framför allt kvinnor, har en pension som inte medger ett värdigt liv. I det breda perspektivet är PRO en kraft i det svenska samhället som står upp för solidaritet och en generell välfärdspolitik.

PRO arbetar ständigt med organisationsutveckling för att skapa en stark, välkomnande och kompetent organisation i alla delar, både lokalt, regionalt och centralt.

I det här handlingsprogrammet beskriver PRO de krav organisationen ställer på politiker och beslutsfattare – krav som ska leda till en ännu bättre tillvaro för Sveriges pensionärer. PRO vill vara en aktiv och kreativ organisation där medlemmarna respekteras och har ett verkligt inflytande i samhället. I handlingsprogrammet beskrivs också hur PRO som organisation ska utvecklas de närmaste åren, så att även morgondagens pensionärer har en stark och vital organisation att lita till.

PRO:S GRUNDLÄGGANDE VÄRDERINGAR

PRO verkar för alla människors lika värde och ett samhälle som präglas av solidaritet, rättvisa och medmänsklighet. Välfärden är till för alla – inte för ett fåtal med goda ekonomiska resurser. PRO menar att alla har rätt till ekonomisk trygghet och en trygg livsmiljö. Samhället ska erbjuda god vård och omsorg för alla medborgare.

För PRO är det självklart att motverka främlingsfientlighet och alla former av diskriminering, inte minst diskriminering på grund av ålder.

Ett samhälle som är jämlikt och jämställt är bra för alla. PRO vill se ett samhälle där vi solidariskt ställer upp för varandra, där klyftan mellan rik och fattig krymper, där kvinnor och män är jämställda och där alla känner sig välkomna oavsett ursprung, hudfärg, religion och sexuell läggning.

Attityder och värderingar behöver ständigt diskuteras, där respekt för allas lika värde formas i våra vardagliga handlingar och i vår gemenskap.

PRO:s tilltro till solidaritet, rättvisa och medmänsklighet sträcker sig längre än till Sveriges gräns. PRO är med och påverkar livsvillkoren för äldre även internationellt.

DEL 1. INTRESSEPOLITIK

PRO - PENSIONÄRERNAS RÖST I SAMHÄLLSDEBATTEN

Allt sedan PRO, Pensionärernas Riksorganisation, startade 1942 vilar verksamheten på två ben. Genom en mängd aktiviteter erbjuder PRO gemenskap och samvaro för pensionärer. PRO är också en intressepolitisk organisation och en kraftfull röst i samhällsdebatten - både lokalt och nationellt. PRO är allt sedan starten en partipolitiskt obunden organisation.

En av PRO:s viktigaste uppgifter är och har alltid varit att påverka samhällsutvecklingen och förbättra pensionärernas livsvillkor. Därför är det viktigt att vi är många. Tyngden i de krav PRO ställer, beror på den gemensamma kraft som ett stort medlemsantal skapar. Desto fler medlemmar PRO har och ju fler som är aktiva, desto större vikt får PRO:s argument i samhällsdebatten.

PRO har lyckats väl med många intressepolitiska krav. Några exempel på viktiga frågor där PRO:ares engagemang gett resultat är: folkpensionerna, pensionstillskottet, ATP, bostadstilläggen, sjukvården, färdtjänsten, äldreboenden, konsumentverksamheten, maxtaxa inom äldreomsorgen, högkostnadsskydd för sjukvård och läkemedel, KPR (Kommunala pensionärsråd), LPR/RPR (Landstingens/regionernas pensionärsråd).

Men samhället förändras och därmed förutsättningarna att leva ett gott liv som pensionär. Det finns många krav på samhällsförändringar som PRO behöver driva för att pensionärer ska få ett bra liv.

Med många medlemmar i ryggen bildar PRO opinion kring dessa frågor och påverkar politiker och beslutsfattare att förbättra äldres villkor.

PRO är pensionärernas starkaste röst i samhällsdebatten.

ÄLDRES RÄTT TILL INFLYTANDE OCH RESPEKT

Åldersdiskriminering innebär att människor enbart utifrån sin ålder tilldelas en särskild plats och roll i samhället. Den som anses gammal och har passerat det så kallade åldersstrecket blir satt på undantag. Detta trots att åldern inte säger något annat än hur många år en person har levat. Attityderna till äldre leder till diskriminering.

Detta märks särskilt tydligt i arbetslivet. Hög ålder, sett med arbetsgivares och kollegors ögon, blir ofta hinder vid en ansökan om arbete, även om den sökande har god kompetens och väl tillgodoser de krav som arbetet ställer. Vid omorganisationer eller andra förändringar på arbetsplatser är det vanligt att den äldre arbetskraften får sluta med stöd av avgångsvederlag och avtalspension.

Liknande attityder och förutfattade meningar finns även i andra delar av samhällslivet. Inom socialförsäkringens område finns regler som missgynnar äldre. Vissa bostadsrättsföreningar har en övre åldersgräns för att få bli medlem och flytta in.

Banker kan neka att ge lån med ålder som skäl. I flera landsting/regioner får äldre sämre tillgång till hjälpmedel. I tidningsstatistiken och radions lyssnarundersökningar räknas inte de som fyllt 81 år.

Inom politiken finns tydliga uttryck för åldersdiskriminerande attityder. Det ungdomliga lyfts fram som något självklart positivt, i stället för att man ser till vad individen står för. Under mandatperioden 2014 – 2018 sitter en historisk ung riksdag. Endast 2,5 procent av riksdagens ledamöter är 65 år och äldre. Genomsnittsåldern är 45,4 år.

I ett samhälle som präglas av åldersdiskriminering uppstår lätt motsättningar mellan åldersgrupperna. Mot detta vill PRO i stället sätta samverkan mellan generationerna.

PRO efterlyser en kraftfull lagstiftning mot åldersdiskriminering, som omfattar alla samhällets områden. Lagstiftning är inte den enda vägen, men det är en viktig markering att ålder aldrig kan få utgöra ett skäl för negativ särbehandling. Attityderna till ålder är annorlunda i andra länder.

För samhället är det angeläget att äldre människors kompetens och erfarenhet tas till vara i arbetslivet. Arbetsgivare ska kunna anpassa arbetet och arbetsmiljön till den äldre arbetskraftens förutsättningar och göra det möjligt för dem som så önskar att arbeta efter pensionsåldern.

Samtidigt som PRO vill värna om möjligheterna att delta i arbetslivet även som äldre, är det viktigt att också värna om rätten att få gå i pension för dem som upplever att de har gjort sitt i arbetslivet. För många är pensionen en befrielse från ett både fysiskt och psykiskt ansträngande arbetsliv. Det gäller alltså att anpassa möjligheten att gå i pension till enskilda individers förutsättningar. Rätten att få fortsätta arbeta får aldrig bli ett tvång att stanna kvar i ett tungt och slitsamt arbete.

För att kunna bevaka samhällsutvecklingen och hävda äldres intressen, krävs att PRO och övriga pensionärsorganisationer ges möjligheter att som rådgivare möta de politiska beslutsfattarna i kommuner, landsting/regioner och staten. I nästan alla kommuner finns idag kommunala pensionärsråd, detsamma gäller för landsting/regioner.

Alltför ofta blir representanterna för pensionärsorganisationerna bara informationsmottagare. Pensionärsråden tillfrågas långt ifrån alltid i alla frågor som rör pensionärerna som till exempel frågor som handlar om samhällsplanering, kultur eller fritid.

Genom arbetet i dessa organ har pensionärernas representanter i sin egenskap av kunniga rådgivare kunnat påverka viktiga beslut som rör äldre personer. Det finns idag ingen lagstiftning som garanterar att det ska finnas pensionärsråd. En lag som gör pensionärsråden obligatoriska i kommuner, landsting/regioner behövs därför.

Pensionärsrådets roll måste förstärkas. Av reglementet ska framgå att rådets synpunkter ska inhämtas före beslut, inte information efter att beslut fattats. Och råden ska vara rådgivande i alla frågor som berör pensionärer.

Pensionärsorganisationerna möter regelbundet regeringen i dess pensionärskommitté.

Både regeringens pensionärskommitté och pensionärsråden fyller

enligt PRO en viktig uppgift både för pensionärsorganisationerna och inte minst för politikerna. De politiska beslutsfattarna får genom dessa en god möjlighet att inhämta råd och synpunkter inför viktiga beslut. I kommunerna kan även finnas behov av andra samverkansformer med pensionärsorganisationerna, för att bevaka frågor som rör kvaliteten inom äldreomsorgen.

MOT BAKGRUND AV DETTA SKA PRO ARBETA FÖR

- en lagstiftning mot åldersdiskriminering som omfattar alla samhällets områden,
- politiska åtgärder som skapar bättre förutsättningar för äldre att kunna vara kvar i arbetslivet,
- att människors möjligheter att få stanna kvar i arbetslivet ska stärkas, men att det inte får utvecklas till ett tvång att fortsätta arbeta,
- att pensionärsråd genom lagstiftning blir obligatoriska i kommuner, landsting/regioner och att respektive fullmäktige ska besluta om reglementen.

ETT JÄMSTÄLLT PENSIONÄRSLIV

Ett aktivt jämställdhetsarbete inom PRO är centralt för att säkerställa att alla äldre – både kvinnor och män – får rätt villkor och vård och omsorg efter behov.

En jämställd pensionärstillvaro kräver att PRO sätter mål och ställer krav utifrån utgångspunkten att kvinnliga och manliga pensionärer har olika förutsättningar och därmed behov.

Närmare två tredjedelar av dagens pensionärer är kvinnor, statistiskt sett lever kvinnor längre än män. Kvinnliga pensionärer har i genomsnitt 6 700 kronor lägre pension än männen. Ungefär 150 000 kvinnliga pensionärer i Sverige har en inkomst som är lägre än EU:s gräns för fattigdom. Bland dagens 65–69-åringar har mer än 40 procent av kvinnorna garantipension, jämfört med 10 procent av

männen. Varannan kvinna som går i pension framöver beräknas få garantipension.

Runt 90 procent av allt arbete i äldreomsorgen utförs av kvinnor. 70 procent av alla som får äldreomsorg är kvinnor. De anhörigas obetalda hjälpinsatser ökar. Idag är det över 140 000 personer, både kvinnor och män, som har gått ner i arbetstid för att vårda en nära anhörig.

Kvinnors lägre pension är en följd av ett ojämnt arbets- och familjeliv. Kvinnodominerade yrken värderas och avlönas lägre. Löneskillnaderna på arbetsmarknaden och fördelningen av det obetalda arbetet i hemmet resulterar i en låg pension.

Det finns självklart män bland pensionärer med låg inkomst – och antalet ökar.

PRO menar att arbetet inom vården och omsorgen och andra kvinnodominerande yrken måste uppvärderas och göras mer jämställt. Både kvinnor och män behövs inom dessa yrken.

Även innehållet i vården och omsorgen behöver bli mer jämställt. Biståndsbedömningen är central för en mer jämställd äldreomsorg – och ska anpassas efter varje enskild äldres behov. Det kräver att äldreomsorgen arbetar med jämställdhetsanalyser och könsuppdelad statistik.

Hälso- och sjukvårdslagen slår fast att hälso- och sjukvården ska ges på lika villkor oavsett kön. Trots det visar Sveriges Kommuner och Landstings årliga rapport "(O)-jämslälldhet i hälsa och vård" på växande hälsoklyftor och medicinskt omotiverade skillnader mellan kvinnor och män vad gäller utredning och behandling vid ett flertal sjukdomar.

Jämställdhet inom vården innebär inte att kvinnor och män ska ha samma vård. Kvinnor och män är delvis olika varför vården behöver se olika ut. Det är inte acceptabelt att människors hälsa beror på var man bor, vilken socioekonomisk bakgrund man har eller om man är kvinna eller man.

Även inom hälso- och sjukvården krävs att man arbetar med jämställdhetsanalyser och könsuppdelad statistik.

MOT BAKGRUND AV DETTA SKA PRO ARBETA FÖR ATT

- ha en tydlig kvinno- och jämställdhetsprofil på arbetet inom organisationen,
- PRO ska vara en aktiv och engagerad del i dagens jämställdhetsdebatt,
- arbetslivet ska bli mer jämställt.

PENSIONÄRERS EKONOMI

PRO arbetar för att alla pensionärer ska känna sig trygga med sin ekonomi. Det ska gå att leva ett bra liv på sin pension. Pensionen är den största anledningen till oro bland de som är på väg att lämna arbetslivet. Pensionärer har halkat efter löntagarnas ekonomiska utveckling under de senaste åren. Det beror dels på att pensionen varierar mellan åren på grund av den så kallade bromsen i pensionssystemet, dels på grund av att pensionärer betalar mer skatt än löntagare.

Det finns en stor grupp pensionärer med låga pensioner. PRO ska förstärka sitt arbete ytterligare för att förbättra deras utsatta ekonomiska situation. Drygt 225 000 pensionärer lever under EU:s definition av fattigdomsgräns för Sverige som är ca 11 000 kronor i månaden före skatt. Många av dessa är kvinnor som under sitt yrkesliv har haft låga löner och arbetat deltid.

Pensionerna måste utformas på ett sådant sätt så att det ska ha lönat sig att arbeta för alla när de väl blir pensionärer.

PRO:s grundläggande hållning är att pension är uppskjuten lön, ersättning för utfört arbete. Pensionen ska ge ekonomisk trygghet och måste därför utvecklas i takt med löne- och kostnadsutvecklingen i samhället. Den ska beskattas som vanlig inkomst.

Pensionärer med låga inkomster kan få tillägg till sin pension för att täcka boendekostnaden. Allt för många pensionärer söker inte bostadstillägg trots att de är berättigade till det. Bostadstillägget har inte heller anpassats efter de verkliga boendekostnaderna på många år. PRO kräver att bostadstillägget ska vara 100 procent av bostads-

kostnaden upp till 7 000 kronor. Ersättningen bör därefter följa utvecklingen av index för hyreskostnaderna.

MOT BAKGRUND AV DETTA ARBETAR PRO FÖR

- en samlad översyn och utvärdering görs av pensionssystemet,
- ingen pensionär ska ha en inkomst under EU:s fattigdomsgräns,
- att pension och arbetsinkomst beskattas lika,
- att "bromsen", den automatiska balanseringen i det allmänna pensionssystemet slopas,
- att normen på 1,6 procent vid följsamhetsindexering av tilläggs- och inkomstpensioner halveras,
- att garantipensionens basnivå förstärks och blir lika för alla och omräknas med inkomstbasbeloppet,
- att sjukersättningen beräknas enligt samma regler som gäller för arbetsskadelivränta,
- att bostadstillägget till pensionärer anpassas till de verkliga bostadskostnaderna,
- att pensionsavgifter över intjänandetaket tillförs pensionssystemet,
- att den överföring av medel från AP-fonden som genomfördes 1999 – 2001 omprövas,
- att AP-fonderna slås samman till en fond,
- att premiepensionssystemet avvecklas och avgifterna överförs till inkomstpensionssystemet,
- att storleken på pensionen ska vara densamma oavsett civilstånd,
- att bostadstillägget ska vara 100 procent av bostadskostnaderna upp till 7 000 kr,
- att förenkla ansökan om bostadstillägg och att informera om rätten till bostadstillägg,
- att fler av dem som är berättigade till bostadstillägg och äldreförsörjningsstöd ska söka det.

ETT LIV I HÄLSA

De flesta äldre lever ett ganska gott och aktivt liv. En nybliven pensionär kan räkna med många aktiva år, som kan ge möjlighet att förverkliga önskningar som hon eller han tidigare inte har haft tid till. Samtidigt vet vi att ett gott liv i hälsa hänger nära samman med de sociala livsvillkoren. De stora sociala klyftorna bland äldre återspeglas i skillnader i ohälsa och tidig död. Ett övergripande mål för folkhälsopolitiken är därför att alla ska ha förutsättningar att leva ett hälsosamt liv.

En förutsättning för hälsa är att hälso- och sjukvården finns när man behöver den. Behovet av insatser från sjukvården ökar när man blir äldre. För PRO är det därför av betydelse att sjukvården tar de äldres sjukdomar på allvar. Äldre personer har ofta flera, samman- satta sjukdomar. För PRO är detta en viktig utgångspunkt för de krav vi ställer på hur sjukvården ska fungera.

Det gäller att ha en helhetssyn, att göra rätt prioriteringar och att äldre ska prioriteras, att vården ska vara tillgänglig för äldre och att ingen ska kunna gå före i kön med hjälp av en tjockare plånbok.

PRO har i sitt intressepolitiska arbete en viktig roll att påverka ansvariga politiker. Det är särskilt viktigt för gruppen sköra äldre med stora vårdbehov och i många fall en svag politisk röst.

En levande demokrati inom hälso- och sjukvårdssektorn förutsätter att medborgarna kan utkräva samma politiska ansvar för all offentligt finansierad vård, oavsett om den drivs i offentlig eller privat regi.

Makten över vården får inte flyttas från demokratiskt valda organ till enskilda vårdbolags styrelserum. Landstingens/regionernas och kommunernas ansvar måste vara lika stort för all offentligt finansierad vård.

MÅNGFALD OCH VINSTINTRESSEN INOM VÅRD OCH OMSORG

Antalet alternativa utförare av vård och omsorg ökar inom landsting/regioner och kommuner. De flesta av dessa utförare är privata företag, men det finns också stiftelser och företag som drivs av ideella organisationer eller kooperativ.

Merparten av offentligt finansierad vård och omsorg ska ges i offentlig regi. PRO är inte avvisande till att andra utförare än kommuner och landsting/regioner ska få bedriva sjukvård och äldreomsorg. Mångfald kan också innebära stimulans och utveckling av en verksamhet. Men kommunen och landstinget/regionen får aldrig avhända sig sitt grundläggande ansvar.

Kommunen ska alltid erbjuda hemtjänst och hemsjukvård och annan äldreomsorg i egen regi, och landstinget/regionen får aldrig lämna över mer än hälften av all sjukvård i privata händer. Det ska alltid finnas vårdcentraler och sjukhus som landstinget/regionen äger och driver och hemtjänst och äldreboende som kommunen driver. Finansiering ska kommunerna och landstingen/regionerna alltid svara för.

Vinstintresse får aldrig styra utformningen av sjukvården och äldreomsorgen. Det innebär att privata utförare inte ska få diktera villkoren i den verksamhet de bedriver. Kommuner och landsting/regioner ska fastställa bestämda kvalitetskrav som alla utförare är skyldiga att följa.

Riskkapitalbolag, med snabba vinster som överordnat intresse, passar över huvud taget inte som utförare inom vård eller omsorg. Det gör inte heller bolag som ägnar sig åt att föra över skattemedel till så kallade skatteparadis.

Insyn ska ske på samma villkor i de privata utförarnas verksamhet som i kommunernas och landstingens/regionernas. Det betyder bland annat att privatanställd personal ska garanteras samma meddelarfrihet som offentligt anställd personal. Alternativa utförare ska också omfattas av samma uppföljning och tillsyn som de offentliga. I avtalen med utförarna måste kontrollstationer läggas in, som gör

det möjligt för en kommun eller ett landsting/en region att utan långa rättsliga processer avbryta verksamheter som inte uppfyller avtalade villkor.

Reglerna för offentlig upphandling har inte stimulerat mångfald utan tvärtom bidragit till att ett fåtal stora vård- och omsorgsföretag kunnat konkurrera ut mindre företag och kooperativa utförare. Vi har därför fått se en utveckling mot att allt färre stora koncerner har fått en dominerande ställning inom vård- och omsorgsområdet. Upphandling skapar ofta ryckighet och påverkar kvaliteten, till exempel när ett äldreboende ska tas över av en entreprenör från en annan. Vid de flesta upphandlingar får dessutom priset alltför stor betydelse. Många upphandlingar liknar gamla tiders fattigauktioner.

PRO anser att de offentligt finansierade sjukhusen i första hand ska drivas offentligt eller av icke vinstdrivna privata vårdgivare. Sjukhus med en naturlig monopolställning utanför storstadsområdena ska, liksom universitets- eller regionsjukhus, alltid drivas i offentlig regi.

PRO anser av samma skäl att öppenheten för alternativa vårdgivare inom vård och omsorg inte får leda till att stora kommersiella vårdbolag får en allt mer dominerande roll.

MOT BAKGRUND AV DETTA SKA PRO ARBETA FÖR

- vård och omsorg i privat regi ska omfattas av samma kontroll och uppföljning som den offentligt drivna vården och omsorgen,
- kommuner och landsting/regioner inte ska få överlåta all sjukvård och äldreomsorg i privat regi, utan att det alltid ska finnas vårdcentraler och sjukhus i landstingens/regionernas ägo och hemtjänst som bedrivs av kommunerna,
- att privatanställd personal inom vård och omsorg ska garanteras samma meddelarskydd som offentligt anställd personal,
- att en översyn görs av lagen om offentlig upphandling, utifrån medborgarnas intressen.
- att region- och universitetssjukhus ska behållas i offentlig ägo och drift, och att minst hälften av sjukhusen i varje landsting/region ska drivas i offentlig regi,

- att vinster från vård och omsorg ska återinvesteras i verksamheten,
- Lagen om valfrihetssystem (LOV) avskaffas.

VÅRD PÅ LIKA VILLKOR

Hälso- och sjukvård ska ges på lika villkor och betalas efter förmåga, solidariskt över skattsedeln. Behoven ska styra, och de som är sjukast ska få vård först. Det innebär att den lagstadgade prioriteringsordningen ska gälla.

Högekostnadsskyddets nivåer för hälso- och sjukvård samt läkemedel får inte vara så höga att de utgör hinder för någon som behöver vård eller läkemedel.

Svensk sjukvård håller hög kvalitet. Det visar många internationella jämförelser. Utvecklingen inom hälso- och sjukvården går snabbt framåt. Nya behandlingsmetoder och läkemedel ger nya möjligheter, men samtidigt ökar kostnaderna. Fortsatt god sjukvård kräver ökade resurser. Därför bör en högre andel av BNP än idag gå till sjukvården. Vi ser i dag en ojämlik vård mellan landstingen/regionerna. Det kan inte vara riktigt att man ska bo i "rätt" landsting/region för att komma i åtnjutande den bästa vården som kan ges. Det finns också diskriminering utifrån ålder och kön. Detta är djupt orättvist och måste åtgärdas av ansvariga inom såväl staten som landstingen/regionerna samt professionen.

Sedan 2007 är det enligt lag tillåtet för landsting/regioner att sälja och lägga ut sjukhus på entreprenad till företag som driver verksamheten med vinst. Inte ens akut- och universitetssjukhus är tryggade. För de privat drivna sjukhusen är det möjligt att ta emot både patienter med offentlig betalning och patienter med privat finansiering, till exempel via privata sjukförsäkringar. Det ökar risken för att de som betalar privat får vård först. PRO ser med stor oro på denna utveckling.

MOT BAKGRUND AV DETTA SKA PRO ARBETA FÖR

- att vården även i fortsättningen finansieras solidariskt och ges efter behov,
- att högekostnadsskyddets nivåer för hälso- och sjukvård samt läkemedel inte får utgöra hinder för någon som behöver vård och läkemedel,
- att sjukvårdens andel av BNP ska öka.

VÅRDVALET

Möjligheter för den enskilde att välja inom primärvården kan stimulera till bättre kvalitet och bättre kontinuitet inom vården. Detta är speciellt viktigt för patienter med begränsad rörlighet och sjukdomar som kräver regelbunden kontakt med läkare eller annan kvalificerad sjukvårdspersonal. Samtidigt finns risker med ett sådant system. Om landstingen/regionerna inte styr var verksamheterna ska etableras, är risken uppenbar att vissa områden får en kraftigt försämrad öppenvård, medan andra områden får ett överflöd av vårdcentraler. De senaste åren har vi sett hur glesbygd och socialt utsatta områden drabbats av denna utveckling.

Den förebyggande vården kan bli lidande när vårdgivarna konkurrerar om enskilda patienter, eftersom förebyggande insatser tar resurser från patientkontakterna.

Risken är stor att vårdgivare försöker välja bort patienter som inte betraktas som lönsamma. I stället prioriterar de patienter som inte kräver lång tid och stora resurser. De som drabbas blir då äldre med många sjukdomar, kroniskt sjuka, psykiskt sjuka och invandrare med språkproblem.

För äldre med stora vårdbehov är närheten till vård viktigare än rätten att välja, men valfriheten kan stärka en äldre patients ställning.

FÖR ATT MÖJLIGHETEN ATT VÄLJA INOM PRIMÄRVÅRDEN SKA FUNGERA BRA FÖR ÄLDRE VÅRDAGARE MÅSTE VISSA VILLKOR VARA UPPFYLLEDA:

- Det måste vara nära till läkare och annan kvalificerad vårdpersonal, inklusive goda möjligheter till hemsjukvård.
- Många sjuka äldre har svårt att ta sig till vårdcentralen. Läkare och annan sjukvårdspersonal måste därför göra hembesök, och ersättningarna ska stimulera detta.
- Etableringen av vården ska planeras demokratiskt, med utgångspunkt från var behoven finns.
- Vårdgivarna ska betalas av landstingen/regionerna helt eller delvis genom fasta ersättningar för det antal personer som är listade och viktas efter ålder och vårdtyngd. Ersättningar som ges efter antalet besök gynnar friskare och rörligare patienter.
- Ersättningen måste gynna förebyggande insatser. I det förebyggande arbetet måste landstinget/regionen samarbeta med kommunerna.
- Landstingets/regionens revisorer ska ha samma möjlighet att granska de privata företagen som egna enheter.

PSYKISK OHÄLSA HOS ÄLDRE

Depression och annan psykisk ohälsa drabbar många äldre, men uppmärksammas inte tillräckligt inom vården. Tyvärr är det dessutom många äldre som anser att besvären hör till det naturliga åldrandet och som känner skam för att söka hjälp. Det medför onödigt lidande, inte bara för de drabbade utan även för närstående. Det förekommer också att psykos och depression förväxlas med demens. Statistik visar att personer över 65 år har den högsta självmordsfrekvensen av alla åldersgrupper. Varje år är det cirka 400 personer över 65 år som tar sitt liv.

PRO har under flera år drivit frågan om psykisk ohälsa hos äldre, men väldigt lite har hänt. Fortfarande saknar närmare hälften av landstingen/regionerna kompetens för äldre med psykisk ohälsa.

Psykiska sjukdomar hos äldre är för det mesta behandlingsbara. Behandlingen är inte dyr, men den kräver kunskap om äldres speciella behov. Vården måste ta hänsyn till att psykisk ohälsa hos äldre skiljer sig från den hos yngre. För att göra äldrepsykiatri mer tillgänglig för dem som drabbas behöver psykiatrisk kompetens med kunskap om äldre knytas till vårdcentraler och till de äldrevårds-team som byggs upp för att samordna vården och omsorgen av äldre med sammansatta behov.

MOT BAKGRUND AV DETTA SKA PRO ARBETA FÖR

- att den äldrepsykiatriska kompetensen byggs ut i vården och omsorgen,
- att de äldrevårdsteam som byggs upp för vård och omsorg av äldre med stora och sammansatta behov också får äldrepsykiatrisk kompetens,
- att all personal som arbetar med äldre ska få utbildning i äldrepsykiatri för att lära sig känna igen psykisk ohälsa hos äldre och kunna hantera den.

PALLIATIV VÅRD

Det ska vara allas rätt att i livets slutskede få stöd och hjälp utifrån de behov och önskemål varje enskild individ har. I fall där man inte kan föra sin egen talan, är det viktigt att anhöriga ges möjlighet, under förutsättning att den enskilde så medgivit, företräda personens vilja.

För att kunna ge en vård och omsorg i livets slutskede, krävs multidisciplinära team med specialiserad palliativ kompetens, att tillgå efter den enskildes behov. Man ska ha rätt att få vård i sitt eget boende, inom hemsjukvården, inom institutionsvård eller dagvård.

MOT BAKGRUND AV DETTA SKA PRO ARBETA FÖR

- att multidisciplinära team med specialiserad palliativ kompetens ska finnas att tillgå, utifrån den enskildes behov.

LÄKEMEDEL PÅ GOTT OCH ONT

Läkemedel är en viktig del i behandlingen av många sjukdomar. Rätt använda är läkemedel för många människor skillnaden mellan liv och död. Men det finns risker vid läkemedelsförskrivning och läkemedel får inte sällan en rakt motsatt effekt än den avsedda. 2014 förskrevs 10 eller fler läkemedel till 46,7 procent av dem som var över 80 år.

I samma åldersgrupp fick 20 procent olämpliga läkemedel enligt Socialstyrelsens "Indikationer för god läkemedelsterapi hos äldre". Siffrorna är medeltal för riket, med stora variationer mellan enskilda kommuner.

Ett sätt att komma till rätta med en del av dessa problem och förbättra läkemedelsbehandlingen av multisjuka äldre, är att varje multisjuk patient får en läkare eller ett vårdteam med totalansvar för behandling och läkemedelsförskrivning. Kunskapen om äldres läkemedelsanvändning måste bli bättre, och forskningen om interaktioner av läkemedel hos äldre måste intensifieras. Det är nödvändigt för att motverka biverkningar till följd av felaktig ordination. Patienterna själva måste få bättre information om syftet med behandlingen och om läkemedlens användning och förväntade resultat.

Systematiska läkemedelsgenomgångar ska genomföras minst en gång om året för att bidra till bättre hälsa och livskvalitet hos den enskilde multisjuka personen. Genomgångarna ska genomföras av den sjukvårds- och omsorgspersonal som finns runt den sjuke, i samarbete med apotekare eller farmaceut. Resultatet av genomgångarna kan innebära att läkemedel byts ut, doseringen justeras, eller att läkemedel helt enkelt sätts ut. Systematiska läkemedelsgenomgångar minskar behovet av sjukvård och bidrar till såväl mindre lidande för den enskilde som sänkta kostnader för samhället. Det behövs också tydligare information från förskrivare/apotekspersonal vid byte av läkemedel inom högkostnadsskyddet, för att undvika dubbel- eller felmedicinering för förskrivna personer.

Inga byten av läkemedel för personer +75 ska ske under ett recepts giltighetstid under förutsättning att utbytet inte är betingat av förändring i förskrivning av läkare.

Omregleringen av Apoteket AB har i vissa fall medfört problem med att få tag i förskrivna läkemedel, och den har inte lett till den sänkning av priserna som dåvarande regeringen förutsåg i sin proposition om avregleringen. PRO kommer fortsatt följa utvecklingen av apoteksnäringen och aktivt driva frågor som kan komma upp genom otillfredsställande hantering/tillhandahållande av läkemedel från apotekens sida. PRO ska också bevaka att människor har tillgång till läkemedel i hela landet och inte bara i storstäder och tätorter.

Med en åldrande befolkning ökar behovet av förebyggande hälso- och sjukvård. Förebyggande hälso- och sjukvård medverkar till en friskare befolkning och till att vårdens resurser kan utnyttjas mer effektivt. Idag finns tre vacciner som riktar sig direkt till äldres sjukdomar. Därför är det viktigt att det skapas ett nationellt vaccinationsprogram för äldre.

MOT BAKGRUND AV DETTA SKA PRO ARBETA FÖR

- att läkemedelsgenomgångar ska genomföras regelbundet,
- att apoteken tillhandahåller de vanligast förskrivna läkemedlen vid första besöket,
- att noga följa utvecklingen av apoteksmarknaden så att äldre inte missgynnas,
- att varje patient med stora och sammansatta vårdbehov ska få en läkare eller ett vårdteam med totalansvar för behandling och läkemedelsförskrivning,
- bättre information om läkemedlens verkningar och biverkningar,
- att tillgängligheten när det gäller receptbelagd medicin blir bättre,
- att halvera multimedicerings- och olämpliga läkemedel för 80+,
- att det skapas ett vaccinationsprogram för äldre.

TANDVÅRD ÄR HÄLSOVÅRD

PRO har, och kommer fortsättningsvis arbeta för att tänderna ska omfattas av högkostnadsskyddet för övrig sjukvård. Vi vet idag att många diagnoser uppkommer genom en dålig munhälsa omfattande såväl tänder som munhålan i övrigt. En bra tandhälsa har en förebyggande effekt i ett totalt sjukvårdsperspektiv.

Under åren 1973 till 2012 minskade personer som helt saknade egna tänder från 16 % till 1 %. Många har idag egna tänder eller implantat, vilket bidragit till en förbättrad självkänsla, social tillfredsställelse och ökad livskvalitet för den enskilde. Samtidigt kan konstateras, att personer med icke intakta tänder motsvarar ca 74 % i den vuxna befolkningen. Det innebär att många äldre kommer att behöva omfattande tandvård framöver. Samtidigt konstateras att många sköra äldre tappar sin kontakt med tandvården, vilket innebär att omfattningen av tandvård ökar med stigande ålder.

För många äldre med låg pension, innebär det att tandstatus än en gång är på väg att bli en klassfråga, när ekonomiskt svaga grupper får allt svårare att betala dyra tandläkarräkningar. Dagens högkostnadsskydd som innebär att den enskilde betalar 100 % av kostnaden upp till 3000 kronor, därefter 50 % av följande kostnad upp till 15 000 kronor, och därefter 15 % överstigande 15 000 kronor kan bli mycket dyrt för många äldre. Tandvården bör därför ingå som en del i hälso- och sjukvården och föras in under dess högkostnadsskydd.

Med stigande priser är det också nödvändigt att alla tandläkare som omfattas av tandvårdsförsäkringen erbjuder möjlighet till delbetalning. För många äldre med små inkomster kan det vara omöjligt att betala hela tandläkarräkningen direkt efter behandlingen.

Landstinget/regionen ansvarar för att äldre i särskilda boenden eller äldre som får hemsjukvård erbjuds en avgiftsfri bedömning av munhälsan och individuell rådgivning. Landstinget/regionerna ska också svara för att dessa äldre erbjuds nödvändig tandvård. För den betalar patienterna samma avgift som inom den öppna hälso- och sjukvården. Landstinget/regionerna är tillsammans med kommunerna ansvariga för uppsökande tandvård inom den kommunala äldreomsorgen. Den verksamheten finansieras med särskilda stat-

liga bidrag. Men stora delar av anslaget har aldrig betalats ut. Den uppsökande tandvården har inte alls fått den omfattning som det var tänkt.

Många äldre går på så sätt miste om möjligheten att få en ordentlig genomgång av sin tandstatus, och risken är uppenbar att deras tandhälsa försämras.

Högre krav måste ställas på att landsting/regioner och kommuner verkligen genomför den uppsökande verksamhet som de enligt lag är skyldiga att genomföra, och som de har statsbidrag för.

Folktandvården har betytt mycket för att tandhälsan är mycket god i Sverige jämfört med andra länder.

Det är angeläget att Folktandvården får vara kvar som en stor aktör inom tandvården.

Det är inte bara av ekonomiska skäl viktigt att påminna om att tänderna är en del av kroppen. Problem med tänderna kan påverka andra delar av kroppen, och annan sjukdom kan påverka tandhälsan. En behandlande läkare kan behöva information om patientens tandstatus, och en tandläkare behöver veta om patienten behandlas för någon sjukdom som kan påverka tänderna. Ett gemensamt journalsystem för sjukvården och tandvården skulle underlätta ett sådant informationsutbyte.

MOT BAKGRUND AV DETTA SKA PRO ARBETA FÖR

- att tandvården ska föras in under hälso- och sjukvårdens högkostnadsskydd,
- att landstinget/regionerna ska ta sitt ansvar för en uppsökande tandvård enligt gällande lagstiftning,
- att Folktandvården även i fortsättningen ska drivas i offentlig regi,
- att tandvårdsförsäkringen ska omfatta samtliga tänder,
- möjlighet till delbetalning hos alla tandläkare som omfattas av tandvårdsförsäkringen,
- att ett gemensamt journalsystem ska inrättas för sjukvården och tandvården.

SCREENING

Vi kan konstatera att cancerfallen i Sverige fortsätter att öka, om än måttligt. Samtidigt har överlevnaden i cancersjukdomar ökat genom tidig upptäckt och bättre behandlingsformer. En av undersökningsmetoderna är screening. Mammografin ligger i framkant bland de metoder som finns och används idag. Allmän screening för bröstcancer gäller i dag för kvinnor mellan 40 och 74 år.

Idag råder delade meningar om värdet av flera screeningsprogram, till exempel screening för prostatacancer, såväl när det gäller nytta för individen som för att minska kostnaderna för vård.

PRO anser att utökad forskning kring säkrare metoder för screening är nödvändig. Vi anser vidare att var och en som är orolig och vill få en undersökning ska ha rätt att få det, oavsett ålder eller personliga skäl. Informationen om för- och nackdelar måste dock förbättras, och individen måste få så objektiv upplysning som möjligt före undersökningen.

Allmän screening för upptäckt av bröstcancer bör omfatta alla kvinnor från 40 års ålder och screening för prostatacancer för män från 50 års ålder samt underlivscancer för kvinnor från 20 år och uppåt.

MOT BAKGRUND AV DETTA SKA PRO ARBETA FÖR

- att alla från och med 65 års ålder ska erbjudas hälsosamtal och hälsoundersökning, vart tredje år fram till 75 års ålder och därefter varje år,
- att alla män erbjuds undersökning för prostatacancer från 50 år och kvinnor erbjuds undersökning för bröstcancer från 40 år och uppåt,
- att alla pensionärer erbjuds undersökning för att upptäcka kolorektal cancer samt aortabräck,
- att kvinnor i åldern 20 år och uppåt erbjuds gynekologiskt cellprovskontroll.

PATIENTENS UTÖKADE STÄLLNING I HÄLSO- OCH SJUKVÅRDEN

Alla ska ha möjlighet till inflytande i vård och behandling och vara delaktiga i besluten av vårdinsatser när patienten så önskar. Den nya patientlagen (2014:821) syftar till att stärka och tydliggöra patientens ställning i hälso- och sjukvården samt till att främja patientens integritet, självbestämmande och delaktighet. Patienten ska få information om sitt hälsotillstånd samt ges möjlighet att vara delaktig i val av metoder som finns för undersökning, vård och behandling.

PRO kan sprida information om lagen och stödja medlemmar som känner sig maktlösa i vården. Pensionärsråden har ett ansvar att följa upp att lagen diskuteras och efterlevs.

MOT BAKGRUND AV DETTA SKA PRO ARBETA FÖR ATT

- sprida information om samt bevaka patientens ökade makt i vården, samt
- att pensionärsråden följer upp hur lagen efterlevs lokalt samt ger stöd i vårdfrågor.

PATIENTSÄKERHET OCH KVALITETSARBETE

Alla ska kunna känna sig trygga och lita på vården, men varje år skadas många människor i vården. Det är viktigt att sjukvården ständigt förbättrar patientsäkerheten, dels genom att lära av misstag, dels genom riskanalyser och kvalitetssäkringssystem.

Patientsäkerhetslagen innebär bland annat att vårdgivare får ett tydligt ansvar för att bedriva ett systematiskt patientsäkerhetsarbete. Vårdgivare ska dels arbeta förebyggande för att förhindra vårdskador, dels utreda såväl händelser som har lett till en skada som händelser som skulle ha kunnat leda till en skada.

Öppna jämförelser och kvalitetsregister över vårdresultat är bra och ger möjlighet för alla medborgare att jämföra vårdens kvalitet i olika landsting/regioner och på olika kliniker, oavsett vem som är vårdgivare. Jämförelserna är också viktiga verktyg för landstingens/regionens pensionärsråd.

Handläggningstiden för anmälan om fel och brister i vården till Inspektionen för vård och omsorg (IVO) från privatpersoner måste kortas. Information till äldre och deras närstående om vart man vänder sig när det uppstått fel eller brister i vård- och omsorg samt läkemedelshanteringen ska förbättras.

Här är samverkan mellan patientnämnder och pensionärsorganisationerna viktig.

Forskning och behandling måste ske med utgångspunkt att kvinnor och män är olika, vilket alltmer framträder i högre ålder. Svårigheter att ställa diagnos och därmed förskriva rätt läkemedel bör leda till att allt mer gedigen forskning måste främjas med samhällliga medel.

För PRO är det angeläget att patientsäkerheten bevakas på nationell, regional och lokal nivå, och att fristående forskare och patient- och brukarorganisationer har stort inflytande i det arbetet. Den viktigaste förutsättningen för patientsäkerhet och god kvalitet är ändå välutbildad personal med goda kunskaper och god kompetens. Vårdens möjligheter att rekrytera och behålla kompetent personal är en nyckelfråga för framtiden. Stora insatser krävs för att komma till rätta med bristen på specialutbildad sjukvårdspersonal.

MOT BAKGRUND AV DETTA SKA PRO ARBETA FÖR

- att patientsäkerheten bevakas på nationell nivå och på regional och lokal nivå genom kommunernas och landstingens/regionernas pensionärsråd och kommittéer knutna till sjukhusen, samt patientnämnden.

BÄTTRE OMSORG OCH VÅRD FÖR DE MEST SJUKA ÄLDRE

Vill du veta mer om PRO:s arbete för de mest sjuka äldre – läs programmet "Trygghet, tillit och tillgänglighet – program för en bättre omsorg och vård för de mest sjuka äldre". Programmet kan beställas från PRO.

När vi blir äldre och krafterna tryter ska samhället erbjuda omsorg och vård av god kvalitet. Ingen ska behöva tvivla på att omsorgen och vården finns där när man behöver den. Anhöriga ska känna trygghet i att deras nära och kära har det bra på äldreboendet eller i den egna bostaden med hjälp av hemtjänsten.

Men så ser det inte ut idag.

Två helt olika bilder av omsorgen och vården för äldre personer existerar idag – en positiv och en negativ bild.

Till den positiva bilden hör nöjda äldre och anhöriga, engagerade och kompetenta ledare och personal. Det finns exempel på väl fungerande verksamheter med god kvalitet på omsorgen och vården.

Motbilden är missnöjda äldre och anhöriga samt pressad och stressad personal. Det delade ansvaret och brister i samarbetet mellan huvudmännen och mellan olika professioner inom respektive omsorgs- och vårdorganisationer skapar problem där ingen tar helhetsansvar för omsorgen och vården för de mest sjuka äldre. Tröskeln för att få bistånd till att flytta till ett särskilt boende är hög med missnöjda äldre och anhöriga som följd. Anhörigas insatser uppmärksammas inte tillräckligt.

Är den positiva bilden ett undantag medan den negativa bilden är verkligheten? Eller är det tvärtom?

Andelen äldre ökar de närmaste decennierna. Kommer det att finnas personal till alla som behöver hjälp? Vilken omsorg kommer att finnas och till vilken kvalitet? Kommer den offentliga finansieringen att räcka till?

PRO menar att de brister som år efter år har påtalats går att åtgärda och har konkreta förslag hur detta ska gå till.

NY LAG

Äldres rättigheter behöver stärkas. Det finns anledning att överväga en egen lag om omsorgen och vården för äldre människor med särskilda bestämmelser. Äldre personer har ofta behov av såväl omsorg som vård. Målet ska vara att tillförsäkra äldre människor en god levnadsnivå. Ändringen innebär en skärpning i förhållande till den mera minimibetonade standard som skälig levnadsnivå innebär, vilket anges i socialtjänstlagen. Tillgång till god omsorg och vård ska göra att äldre personer kan åldras i trygghet och med bibehållet oberoende.

Äldre personer som fyllt 75 år ska fritt kunna förfoga över serviceinsatser, till exempel städning, inköp med mera, upp till nio timmar per månad utan biståndsprövning. En förutsättning för detta är att den enskilde anser sig behöva sådana insatser på grund av sjukdom eller funktionsnedsättning. Den enskilde ska ha möjlighet att begära en biståndsprövning enligt socialtjänstlagen för att få ett beslut inom vilken tid en stödinsats ska lämnas.

Den som har fyllt 80 år ska ha möjlighet att utan särskild biståndsprövning, själv avgöra när han eller hon ska flytta in i ett särskilt boende. För personer som före 80 års ålder behöver särskilt stöd för service och omvårdnad gäller som hittills att ett särskilt boende kräver en biståndsprövning. Den som bor i särskilt boende ska ha rätt att utan ny biståndsprövning flytta till särskilt boende i annan kommun.

Den nu 10 år gamla lagen om gemensam nämnd inom vård- och omsorgsområdet innebär viktiga möjligheter att på frivillighetens väg samordna huvudmännens insatser på nämndsidan. Den har dock endast resulterat i enstaka exempel i landet. Samverkan mellan huvudmännen ska vara långsiktig och hållbar. Det ska befästas i lag att det ska finnas en gemensam ledning och styrning inom länet för att fullgöra uppgifterna när det gäller de mest sjuka äldre med behov av omfattande omsorg eller omfattande sjukvård.

BEMANNINGEN BEHÖVER REGLERAS

Omsorgen och vården måste organiseras så att den enskilde får besök av så få olika personer som möjligt. Personalen ska vara utbildad för sina uppgifter. För personalen är det väsentligt med trygga anställnings- och arbetsvillkor. När äldre personer, som använder offentliga tjänster, värderar vad som är viktigt är det förutom möjligheten att påverka innehållet i omsorgen att få kontinuitet i stödet och att stödet håller god kvalitet.

DEN ÄLDRES FOKUS

Våra folkvalda politiker har ett särskilt ansvar för att de mest sjuka äldre får en sammanhållen omsorg och vård som är individanpassad. Det ställer stora krav på helhetssyn, kontinuitet och samarbete över professions- och organisationsgränser. Detta kräver en politisk vilja där omprövningar av arbetssätt, rutiner, värderingar och attityder görs och samarbete sker utan prestige.

TEAMARBETE

En av framgångsfaktorerna för att de mest sjuka äldre ska få en sammanhållen omsorg och vård med god kvalitet är de multiprofessionella teamen. Genom dessa kan en personcentrerad omsorg och vård uppnås med kontinuitet och hög kvalitet. Detta skapar i sin tur trygghet för den enskilde och anhöriga. I teamen ska det finnas läkare, specialistsjuksköterskor och andra personalkategorier med geriatrisk kompetens.

TRYGG UTSKRIVNING FRÅN SLUTENVÅRD

Ett betydande antal personer har inte kunnat skrivas ut från slutenvården i tid eftersom kommunerna inte tagit över ansvaret. Detta orsakar betydande kostnader för landstingen/regionerna där resurserna i stället kan och behöver användas till andra patienter. Den äldre personen tvingas att vara kvar på sjukhus med ökad risk för bland annat infektioner. Detta är inte förenligt med en god omsorg

och vård eller möjlighet till rehabilitering. För att undvika återinläggning på sjukhus måste läkare vid slutenvården förvissa sig om att personen är "mottagningsklar" det vill säga att den fortsatta vården utförs av personal med den kompetens som krävs i det enskilda fallet.

FAST VÅRDKONTAKT

Vid primärvården ska det finnas en fast vårdkontakt, som kan vara en läkare eller distriktssköterska. En viktig uppgift för de medicinskt ansvariga är att se till att det inte förekommer onödiga besök vid akutsjukvården. Den fasta vårdkontakten är även ett indirekt stöd till anhöriga.

MOBILA LÄKARE OCH SJUKSKÖTERS KOR

Mobila hembesöksteam med bland annat läkare och sjuksköterskor kan förhindra akuta sjukvårdsbesök. Ett team med god medicinsk kompetens kan förbättra omhändertagandet av den enskilde. Dessutom minskar belastningen på akutsjukvården.

SÄRSKILD ÄLDREMOTTAGNING

För äldre, sköra personer kan det vara mycket påfrestande att uppsöka akutsjukvården där väntetiderna ofta är långa. Särskilt gäller detta äldre personer med förvirringstillstånd och som kanske inte heller har en anhörig närvarande. Äldre, sköra personer riskerar att ådra sig bland annat infektioner som kan vara livshotande. En särskild mottagning med geriatrisk kompetens kan bättre ta om hand äldre personer.

DEMENS SJUKSKÖTERS KA

Av de mest sjuka äldre är personer med demenssjukdom särskilt utsatta. Demenssjuksköterskan kan vara ett stöd såväl för den sjuke som anhöriga och personal inom omsorgen och vården.

ANHÖRIGA

Det finns i dag inte tillräcklig vägledning om på vilket sätt kommuner ska stödja anhöriga eller vad som gäller för stöd till anhöriga i hälso- och sjukvården. PRO anser att regeringen bör ge Socialstyrelsen i uppdrag att ta fram nationella riktlinjer för kommuners och landstings/regioners stöd till anhöriga.

LAGEN OM VALFRIHET

Kommuner ska alltid kunna erbjuda kommunalt drivna tjänster som ingår i stöd och hjälp i hemmet och annan lättåtkomlig service. Ett ska-krav om valfrihet i alla Sveriges kommuner leder till en ökad uppsplittring av äldreomsorgen. PRO menar att lagen om valfrihet ska avskaffas.

MAT OCH MÅLTIDER

Värdegrund och självbestämmande gäller även maten. Det innebär att mat och måltider ska bidra till en god levnadsnivå, ett värdigt liv och välbefinnande. Alla äldre, vare sig de bor i ordinärt boende eller i särskilt boende, ska erbjudas mat av god kvalitet, lokalt tillagad och om möjligt av närproducerade råvaror. Det kräver kunniga beställare, riktiga kök och att personalen inom omsorg och vård för äldre är kunniga i matlagning.

PERSONAL

Personalen inom omsorg och vård för äldre ska vara utbildad för sina uppgifter, få kontinuerlig fortbildning samt ha tillsvidareanställning, heltidstjänster och kollektivavtal.

PRO SKA ARBETA FÖR ATT

- få till stånd en ny lag med särskilda bestämmelser för rätten till omsorg och vård för äldre människor,
- äldre får omsorg och vård av multiprofessionella team med tillgång till geriatrisk kompetens,
- mer geriatrik ska ingå i utbildningen till läkare och övrig vårdpersonal,
- äldre ska kunna bli utskrivna från slutenvård veckans alla dagar,
- äldre ska erbjudas fast vårdkontakt som koordinerar omsorgen och vården,
- äldre ska få hembesök av mobila läkare och sjuksköterskor,
- äldre ska få regelbundna läkemedelsgenomgångar,
- äldre ska ha tillgång till särskilda äldremottagningar i varje landsting/region med tvärprofessionella team,
- omsorgen och vården måste organiseras så att den enskilde får besök av så få olika personer som möjligt,
- det ska finnas demenssjuksköterskor i alla kommuner och landsting/regioner,
- nationella riktlinjer för stöd till anhöriga bör tas fram,
- äldre bör kunna välja mellan olika utförare, men kommuner ska alltid kunna erbjuda kommunalt drivna tjänster som ingår i stöd och hjälp i hemmet och annan lättåtkomlig service,
- äldre ska kunna få individuellt anpassat stöd i samband med mat och måltider och erbjudas hemlagad mat om möjligt varje dag,
- det ska finnas dietister inom äldreomsorgen i alla kommuner och landsting/regioner, kommunerna ger möjlighet för hjälp av kurator i äldreomsorgen,
- personalen ska vara utbildad för sina uppgifter, ha tillsvidareanställning, ha heltidstjänster och kollektivavtal samt
- det behövs ett rejält nytt grepp för att finna nya vägar för personalrekrutering.

TRYGGHET OCH SÄKERHET I VARDAGEN

Många olyckor kan förebyggas. Varje år avlider cirka 1 600 personer av fallolyckor i hemmet, och 50 000 skadas så allvarligt att de hamnar på sjukhus. Det är framför allt äldre som drabbas och olyckorna inträffar oftast i hemmet. Olyckorna kostar samhället många miljarder kronor varje år. Men, många av olyckorna skulle kunna förbyggas.

I många kommuner finns så kallade fixartjänster. En anställd fixare hjälper till med praktiska uppgifter hos äldre som att byta glödlampor och sätta upp gardiner. Hjälpen ges även till dem som inte har hemtjänst. Tjänsterna är en viktig del i det förebyggande arbetet. De kan bidra till att få ner antalet allvarliga olyckor och därmed bespara den enskilde lidande och samhället kostnader för vård.

Ska tjänsterna vara en förebyggande åtgärd måste de vara avgiftsfria. Med avgifter avstår många från hjälpen trots deras behov.

Ett led i det förebyggande arbetet bör vara att kommunen informerar de äldre om vilken hjälp de kan få från kommunen.

För att öka tryggheten för äldre som har hemtjänst är det viktigt att också hemtjänstpersonalen är tränad att upptäcka och rapportera förhållanden som kan leda till skador. Det är personalen som ska arbeta med människor med stora omsorgsbehov. Många av omsorgstagarna inom äldreomsorgen har demens och även psykiska sjukdomar.

MOT BAKGRUND AV DETTA SKA PRO ARBETA FÖR

- att varje kommun ska erbjuda avgiftsfria fixartjänster för att förebygga skador hos äldre i hemmet, oavsett om de har beviljats hemtjänstinsatser eller inte,
- att förebyggande stöd ska ges efter behov, och att även närstående ska ha ett avgörande inflytande när det gäller att bedöma vilka behov som kan finnas,
- att alla som fyllt 75 år ska få ett besök från kommunen med information om vad kommunen kan erbjuda i form av fixartjänster och andra förebyggande insatser,

- att personal inom äldreomsorgen ska få utbildning i att uppmärksamma förhållanden i hemmet som kan leda till skador,
- att det finns en så kallad nollvision mot fallolyckor,
- att fortsätta verka för studiecirklar och föreläsningar för att sprida kunskap om förebyggande av fall.

VÅLD OCH KRÄNKNINGAR MOT ÄLDRE

Både psykiskt och fysiskt våld mot äldre har visat sig vara mycket vanligare än vad man tidigare trott. Våld är inte bara direkt fysiskt våld utan kan också vara grova kränkningar och försummelser som får allvarliga följder. Ekonomiska kränkningar är också en form av våld som drabbar äldre, och där ofta nära familjemedlemmar är inblandade.

Kvinnor drabbas i större utsträckning än män av sämre hälsa efter våld och kränkningar. Äldre drabbas sällan av gatuvåld. Det vanliga är att de utsätts för våld i det egna hemmet och inom vården och omsorgen.

Ibland kan det vara en fortsättning av tidigare våld mot kvinnan i ett förhållande. Men våldet kan också orsakas av försummelser från samhällets sida, till exempel bristande utbildning av personal och alltför lite stöd till anhöriga.

Idag saknar nästan hälften av personalen inom äldreomsorgen adekvat utbildning. Det är personal som ska arbeta med människor med stora omsorgsbehov. Många har demens och även psykiska sjukdomar. Bristande kunskap om konsekvenserna av dessa sjukdomar och bristfällig utbildning om etik och förhållningssätt kan, tillsammans med pressade arbetsvillkor, leda till olika former av våld mot de äldre. Sällan handlar det om direkt fysiskt våld utan mer om kränkande behandling och underlåtelser.

Anhöriga spelar en ovärderlig roll inom äldreomsorgen, men ibland inträffar våld även mellan anhöriga. Bättre stöd till anhöriga skulle sannolikt bidra till att minska våldet.

Våld och kränkningar från en nära anhörig eller personal inom äldreomsorgen skapar ångest och rädsla. Det är inte alltid den äldre vågar anmäla våldet, eftersom hon eller han är beroende av den som misshandlar.

Det motsatta händer förstås också – att vårdaren utsätts för våld från den som vårdas. Båda formerna av våld är oacceptabla och måste uppmärksammas och förebyggas. Personal inom hälso- och sjukvården och äldreomsorgen måste utbildas så att de har möjlighet att upptäcka våld och kränkningar mot äldre och så att de kan bemöta äldre som utsätts. Inom PRO uppmärksammar vi anhörigvårdarnas svåra situation och tar upp frågan om våld mot äldre till debatt.

MOT BAKGRUND AV DETTA SKA PRO ARBETA FÖR

- att personal inom hälso- och sjukvården ska få utbildning för att bli bättre på att upptäcka våld och kränkningar mot äldre,
- att nolltolerans ska råda i fråga om våld och kränkningar mot äldre.

HJÄLPMEDEL OCH NY TEKNIK

Bra hjälpmedel behövs för att öka de äldres trygghet och för att öka friheten. Väl fungerande hjälpmedel förebygger skador och bidrar till ett friskare liv. Kommuner och landsting/regioner måste se till att äldre får de hjälpmedel de behöver och har rätt till.

De senaste årens utveckling i fråga om samhällets ansvar för hjälpmedel ger anledning till oro. Landstingen/regionerna överlåter allt fler hjälpmedel till marknaden. Resultatet blir att hjälpmedel som inte efterfrågas av tillräckligt många försvinner från marknaden. Andra hjälpmedel blir mycket dyra att köpa, och många tvingas avstå från värdefulla hjälpmedel av ekonomiska skäl.

Vissa landsting/regioner och kommuner skärper kraven för att få tillgång till hjälpmedel. Det finns landsting/regioner som i praktiken gått ifrån behovsprincipen och kräver vissa diagnoser för beslut om hjälpmedel. Det är en oroande utveckling.

PRO är inte motståndare till att hjälpmedel kan saluföras i handeln. Det kan betyda att det blir lättare att få tag på dem. Men marknaden kan inte tillgodose alla skiftande behov av hjälpmedel, som många gånger kräver individuell anpassning. Kvaliteten riskerar också att bli sämre när landstingen/regionerna försvinner som en stor uppköpare som kan ställa hårda krav i fråga om kvalitet. För att alla äldre ska ha råd att skaffa de hjälpmedel de behöver är det

nödvändigt att hjälpmedlen ingår i högkostnadsskyddet för hälso- och sjukvård.

För att den enskilde ska kunna få tillgång till bra och ändamålsenliga hjälpmedel krävs god information om vilka alternativ som finns, utifrån hans eller hennes behov. Bristfällig information gör att många nöjer sig med hjälpmedel som fungerar mindre bra, eftersom de inte känner till att det kan finnas bättre alternativ.

Samhället behöver stimulera utvecklingen av nya och bättre hjälpmedel. Dagens hjälpmedel är ofta dåligt anpassade till äldres förutsättningar. Erfarenheterna visar att utvecklingsinsatserna kräver samhälleligt stöd. Samhället behöver stimulera utveckling av nya, bättre och mer kostnadseffektiva hjälpmedel.

MOT BAKGRUND AV DETTA SKA PRO ARBETA FÖR

- att landsting/regioner och kommuner ska garantera god tillgång till hjälpmedel utifrån enskildas faktiska behov,
- att tillgång, kvalitet och priser på hjälpmedel inte ska få bestämmas av marknaden,
- att hjälpmedel ska ingå i högkostnadsskyddet för hälso- och sjukvård,
- att det skapas ett riksomfattande samhällsorgan med ansvar för utveckling av hjälpmedel och det som benämns välfärdsteknologi.

ÄLDRES SEXUALITET

Fortfarande finns det i samhället fördomar om att äldre har tappat sin sexuella lust och förmåga. Men, flera svenska och utländska studier visar att både äldre män och äldre kvinnor skattar sexualiteten högt. Livskvaliteten blir större om man kan ha en sensuell och sexuell gemenskap som äldre oavsett kön. Idag handlar äldres sexualitet ofta om bristande förmåga, men sexualitet är så mycket mer. Och självklart kan man på ålderns höst bli förälskad på nytt.

MOT BAKGRUND AV DETTA SKA PRO ARBETA FÖR ATT

- starta ett arbete om äldres sexualitet,
- samarbeta med andra organisationer om detta,
- anställda inom äldrevården ges ökad kunskap om äldres sexualitet.

ÄLDREFORSKNING

För PRO är det viktigt att det i vårt land bedrivs en omfattande forskning där äldres villkor analyseras och utvärderas inom olika områden av äldrepolitiken. Betydelsen av sådan forskning ökar i takt med att antalet äldre växer och vård och omsorg blir mer omfattande. Resurserna till äldreforskning bör därför ökas för att forskningen ska kunna möta de problem som uppstår om 10 - 20 år, då stora grupper äldre kan förväntas bli mer vårdbehövande.

Ett viktigt forskningsområde är konsekvenserna av åldersdiskrimineringen i samhället. Forskningen ska lyfta fram den diskriminering som drabbar äldre. Det ger oss bättre förutsättningar att driva frågor om hur denna diskriminering ska bekämpas.

MOT BAKGRUND AV DETTA SKA PRO ARBETA FÖR

- att samhällets resurser till äldreforskning ska öka,
- ökad forskning om äldres inflytande, boende och omsorg,
- ökad forskning om demens och psykisk ohälsa hos äldre,
- ökad forskning om äldres tandhälsa,
- ökad forskning om konsekvenserna av åldersdiskriminering i samhället, samt
- att äldre garanteras medverkan i forskning som berör äldre.

BOENDE FÖR ÄLDRE

Vill du veta mer om PRO:s arbete för ett bättre boende för äldre – läs det boendepolitiska programmet "Jag vill bo här och du vill bo där – hur svårt kan det vara?". Programmet kan beställas från PRO.

Äldres livskvalitet är starkt kopplad till boendet och boendemiljön. Det handlar om tillgänglighetsanpassade hus och lägenheter, men också om närheten till livsmedelsbutiker, vårdcentraler, apotek, grönområden och kollektivtrafik. Att bo på ett sätt som skapar förutsättningar för delaktighet i samhället, ett rikt socialt liv och meningsfulla aktiviteter är grundläggande för ett bra liv. Men i dagsläget finns det få alternativ för äldre att flytta till när det vanliga boendet blir för stort, otillgängligt eller brister på annat sätt. Därför är boendet en av de viktigaste frågorna för PRO.

PRO kräver att regeringen senast våren 2016 ska presentera konkreta förslag om hur äldre ska ges möjlighet till ett bra boende till rimliga kostnader, i en trygg miljö som skapar förutsättningar för delaktighet i samhället, ett rikt socialt liv och meningsfulla aktiviteter.

PRO:S ELVA KRAV FÖR ETT BÄTTRE BOENDE:

- 350 000 nya bostäder för äldre fram till år 2030!
- Varav 35 000 nya lägenheter inom vård- och omsorgsboenden!
- Stärk bostadsförsörjningslagen – inför sanktioner.
- Kraftfulla åtgärder från stat och kommun för att förbättra tillgängligheten till bostäder och bostadsmiljöer.
- En boendeplanering för blandade åldersgrupper.
- Ökade satsningar på välfärdsteknologi.
- Tillgång till service i bostädernas närmiljöer.
- Rimliga boendekostnader.
- Statlig finansieringsgaranti där marknaden inte fungerar.
- Ökat inflytande för äldre – lagstifta om kommunala pensionärsråd.
- Skapa förutsättningar för alternativa boendeformer.

KONSUMENTMAKT

MAKT SOM KONSUMENT

PRO menar att konsumenter ska ges ökad makt och ökad tillgång till kunskap. På allt mer avreglerade marknader ställs vi inför allt fler val som kräver att vi har tid och kunskap. Allt mer aggressiva försäljningsmetoder lockar människor in i avtalsförhållanden som det kan vara svårt att ta sig ur. Särskilt utsatta är de allra äldsta, som kan ha svårt att freda sig mot påflugna försäljare. De allra äldsta är dessutom en särskilt känslig grupp när det gäller bedrägerier i olika former.

Därför behövs en lagstiftning som står på konsumenternas sida. Det är också av vikt att den kommunala konsumentrådgivningen inte skärs ned, utan utvecklas, särskilt med inriktning mot svagare konsumenter.

Butiker och annan service måste finnas tillgänglig även för den som inte har tillgång till bil. Det gäller även i glesbygden där samhället kan behöva göra särskilda insatser för att garantera nödvändig service.

Allt fler betalningar sker med kort och via nätet. Kontanter och kontanthantering blir allt mer sällsynt. PRO motsätter sig inte den utvecklingen men anser att hänsyn måste tas till de äldre som aldrig kommit på tåget till det digitala samhället. Speciella lösningar krävs både från samhällets sida och kommersiella aktörer för att göra det möjligt för de som inte har kort eller Internet att sköta sina betalningar. PRO bevakar nogsamt utvecklingen av kontanthantering. PRO menar att staten fortsättningsvis tar hela ansvaret för kontanthanteringen. PRO menar också att varje kommunal centralort ska ha ett bankkontor eller motsvarande med full kontanthantering.

Sättet vi väljer att konsumera på spelar roll både för miljön och för de människor som finns i produktionen. PRO är medlem i Fairtrade (tidigare Rättvisemärkt) för att visa att vi står upp för att de som odlar vårt kaffe, te, bananer etc. har rätt till drägliga levnadsvillkor och en anständig betalning. PRO ska föregå med gott exempel genom att konsumera produkter märkta Fairtrade i sin verksamhet.

PRO SKA UNDER PERIODEN ARBETA FÖR

- att konsumenternas ställning stärks genom stärkt lagstiftning och ökad information,
- att bedrägeribrott mot de allra äldsta uppmärksammas mer av rättsväsendet,
- en utbyggnad av den kommunala konsumentvägledningen, särskilt med inriktning mot svagare konsumenter,
- tillgången till kontanter måste finnas kvar så länge det finns personer i vårt samhälle som använder kontanter,
- att samhället och företagen finner lösningar som gör det möjligt för de som ännu inte använder Internet eller betalkort att sköta sina betalningar,
- ökad försäljning av Fairtrade-produkter.

SLUT DEN DIGITALA KLYFTAN

I den årliga undersökningen av internetanvändningen i Sverige (2013) svarar 55 procent av de som är 76 år och äldre att de inte alls känner sig delaktiga i det nya informationssamhället, och bland 66 – 75-åringarna är det fortfarande nära en fjärdedel som inte alls känner sig delaktiga. I den äldsta åldersgruppen anser sig bara 1 procent vara fullt delaktiga i informationssamhället.

Det visar på den digitala klyfta vi har i vårt land, som måste slutas. Såväl samhället som företag måste agera för att göra det möjligt också för de som inte använder sig av nätet att ta kunna sköta myndighetskontakter, handla, åka kollektivtrafik mm. Samhället ska stödja forskning och produktutveckling av program och tekniska prylar som lämpar sig även för äldre användare. Samhället behöver ge ökat stöd till pensionsorganisationernas verksamhet med IT-utbildning.

PRO SKA UNDER PERIODEN ARBETA FÖR

- att den digitala klyftan slutas,
- att samhället ökar sitt stöd till pensionsorganisationer som bedriver utbildning i IT för äldre.

KOMMUNIKATIONER FÖR ALLA

Ett aktivt åldrande kräver möjlighet att resa. Därför är fungerande kollektivtrafik och en satsning på tåg, regionalt och i hela landet, ett krav från PRO.

Det är viktigt att de allmänna transportmedlen är tillgängliga för alla. Servicelinjer är viktiga komplement till övrig kollektivtrafik. Färdtjänsten är en del av kollektivtrafiken, inte en social fråga.

PRO ställer sig bakom nollvisionen, vilket innebär att ingen ska dödas eller skadas i trafiken. Vi vill se en utformning av vägar, korsningar, gång- och cykelbanor och en trafikrytm som utgår från att en stor del av Sveriges befolkning utgörs av äldre människor.

PRO SKA UNDER PERIODEN ARBETA FÖR

- en utbyggd och väl fungerande kollektivtrafik, tillgänglig för alla,
- att nollvisionen i trafiken förverkligas.

FOLKBILDNING – BERIKANDE UPPLEVELSER

Kulturupplevelser är en del av livskvaliteten. Även den som inte har stora ekonomiska resurser ska ha tillgång till litteratur, teater, konst, museer och andra berikande upplevelser. Bibliotekens roll är viktig, inte bara för bokutlåning utan för att de tillhandahåller tjänster som till exempel Internet, och fungerar som sociala mötesplatser.

En styrka i det svenska samhället är vår starka folkbildningstradition, med folkhögskolor, studiecirklar, föreläsningar mm. Den har betytt mycket för att vitalisera samhället och stärka demokratin, och för personlig utveckling för de många individer som omfattas av folkbildningen. PRO är en betydelsefull aktör inom den svenska folkbildningen och avser att bidra till folkbildningens utveckling. Det är av stor betydelse att samhället fortsätter att ge ett generöst stöd till folkbildningen.

Det blir allt svårare för PRO och lokalt föreningsliv över huvud taget att få tillgång till ändamålsenliga lokaler. Samhällets stöd till lokaler minskar, samtidigt som annat samhällsstöd till föreningsverksamhet stagnerat. För PRO-föreningar liksom för annan föreningsverksamhet innebär det svårigheter för att bedriva verksamhet. I ett bredare sammanhang är det ett allvarligt samhällsproblem. Forskare visar på vikten av ett aktivt föreningsliv för en god utveckling i samhället. Lokalbrist som försvårar lokal föreningsverksamhet bidrar till minskad sammanhållning i samhället och urholkar demokratin.

PRO SKA UNDER PERIODEN ARBETA FÖR

- att kulturupplevelser görs tillgängliga för alla äldre,
- att äldre ska både få ta del av och själva skapa kultur inom olika områden,
- att folkbildningen värnas och att den ges ett fortsatt generöst stöd från samhället,
- att samhället tar ökat ansvar när det gäller att stödja lokalt föreningsliv att få tillgång till ändamålsenliga lokaler till rimliga kostnader,
- ökad tillgänglighet, för personer med olika funktionsnedsättningar, i alla lokaler.

PRO TAR PLATS I VÄRLDEN

Som svensk pensionärsorganisation är det naturligt att PRO fokuserar huvuddelen av sin kraft på sådant som direkt berör pensionärer i Sverige. Men ingen människa är en ö; varje svensk pensionär ingår i ett större sammanhang, i Sverige och i världen, och för PRO:s del är det naturligt att påverka även det större sammanhanget.

VÄRLDEN PÅVERKAR OSS – VI PÅVERKAR VÄRLDEN

Världen binds samman mer och mer för varje dag. Världsekonomin påverkar oss alla, klimathotet likaså, liksom migrationen och mycket annat. Genom Internet och ett ökat resande knyts människor närmare

varandra. Ingen seriös rörelse kan påstå att lösningen på de stora ödesfrågorna finns i den egna nationen. PRO tänker globalt, även om vi för det mesta agerar lokalt.

En av de stora globala utmaningarna är den växande andelen äldre i världen. Till största delen sker tillväxten i fattiga länder utan fungerande äldreomsorg och med bristfälliga pensionssystem eller inga pensioner alls. PRO agerar genom HelpAge International, som är den globala organisation vi tillhör, för att få beslutsfattarna att förstå att inse vikten av att äldrefrågorna uppmärksammas på internationell nivå. Det finns positiva tecken. Bland annat inför allt fler utvecklingsländer någon form av pensioner. Men i den svenska politiken för global utveckling (ibland mer snävt kallad biståndspolitik) syns inga spår av ökad medvetenhet om äldres behov. Det finns därför anledning för PRO att fortsätta trycka på för att föra in äldreperspektivet i den svenska politiken för global utveckling.

På EU-nivå är vår huvudroll att tillsammans med andra nordiska pensionärsorganisationer stå upp för en samhällsmodell som bygger på generell välfärd, solidariskt finansierad. I Europa ser vi bekymmersamma tendenser till exempel när professionell kompetens inom vård och omsorg dras ner och ersätts av frivilliga insatser.

På samma sätt står de nordiska organisationer som PRO samverkar med upp för solidaritet och generella välfärdssystem. Den samverkan som finns på nordisk nivå, i den Nordiska samarbetskommittén, där åtta nordiska pensionärsorganisationer ingår, är viktig för att utbyta erfarenheter mellan länderna.

PRO är medlem i Fairtrade. Som storkonsument av, framför allt, kaffe kan PRO konkret bidra till drägligare villkor för miljoner fattiga kaffebönder, och dessutom sprida information om fördelarna med Fairtrade.

PRO SKA UNDER PERIODEN ARBETA FÖR

- solidaritet och rättvisa även på global nivå, och inom EU,
- att den nordiska modellen för generell välfärd, solidariskt finansierad, får en stark ställning inom EU.

DEL 2, PRO:S ORGANISATION

PRO – EN STARK, VÄLKOMNANDE OCH KOMPETENT ORGANISATION

SVERIGES PENSIONÄRER BEHÖVER EN STARK ORGANISATION

PRO är en stor och aktiv organisation och den främsta företrädaren för Sveriges pensionärer. PRO är både en intresseorganisation för sina medlemmar och Sveriges viktigaste mötesplats för pensionärer, med ett stort utbud av aktiviteter.

Folkrörelser har inte längre en självklar plats i det svenska samhället, utan den platsen måste erövras – gång på gång. Pensionärer kommer inte med automatik att ansluta sig till PRO utan kommer i allt högre utsträckning att ställa sig frågan: Varför – vad har ni att erbjuda mig? På samma sätt önskar vi att våra nuvarande och framtida medlemmar ställer sig frågan hur de kan medverka till att göra tillvaron bättre för de äldre och hur de kan bidra till att stärka PRO. Medlemskapet i PRO ska utgå från medlemmens önskemål och förväntningar, inte från organisationsstrukturen.

EN ÄNDAMÅLSENLIG ORGANISATION

Vi organiserar oss på fyra nivåer; förening, samorganisation/samrådsgrupp, distrikt och riksorganisation. Utmärkande för verksamheten är att den i allt väsentligt sker i ideell form, och med begränsat stöd från samhället. Det medför att vi alltid måste hålla diskussionen levande kring om vi har den mest ändamålsenliga organisationen och bedriver verksamheten på ett rationellt sätt. Under kongressperioden ser vi över möjligheterna till ökad samordning och en mer effektiv organisation.

BILDEN AV PRO

PRO är en välkänd organisation, en organisation vars verksamhet de flesta upplever som viktig. Att PRO fortsätter stärka bilden av organisationen är grundläggande för att vi ska lyckas få genomslag i de intressepolitiska frågor vi driver och för att vi ska upplevas som intressanta för möjliga medlemmar – en organisation som man är stolt över att tillhöra, och gärna pratar gott om inför vänner och bekanta.

Det kräver i sin tur att vi är tydliga i vårt sätt att kommunicera, det vill säga har klart för oss vilken är den bild av PRO som vi vill att våra målgrupper ska ha – och ser till att det är den bild vi kommunicerar. Styrelsen har antagit en kommunikationsplattform, som uppdateras i samverkan med föreningar och distrikt under kongressperioden.

Den grafiska profilen stärker hela organisationens identitet och ska användas då PRO kommunicerar både inom organisationen och med omvärlden.

Ledande företrädare för PRO spelar en viktig roll för omvärldens bild av PRO, och de egna medlemmarnas bild av sin egen organisation. Hur du som företrädare för organisationen uppträder i din roll betyder ofta mer än vad som står i papper och program.

ENGAGERANDE VERKSAMHET

SOCIAL GEMENSKAP, STUDIER OCH KULTUR

De resor som PRO arrangerar på alla nivåer inom organisationen har kommit att bli ett viktigt kännetecken, och en viktig anledning att bli medlem. PRO kommer att fortsätta det nyligen inledda arbetet med att ge stöd till de som ansvarar för lokal reseverksamhet och knyta ihop den verksamhet som sker lokalt med PROmedlemsresor, PRO:s egen resebyrå.

Studieverksamheten är omfattande och visar tydligt att lusten att lära nytt inte avtar för att man blivit pensionär. Studiecirkelverksamheten ses över och förnyas i syfte att öka kvaliteten och få ännu fler deltagare. En plan för utbildning av förtroendevalda inom hela organisationen har kommit på plats. Inte minst ledarskapsutbildning är

en viktig del av utbildningen för förtroendevalda. Studieverksamheten i hela landet sker i samverkan med ABF.

Verksamheten vid PRO:s folkhögskola i Gysinge, världens enda folkhögskola för pensionärer, ger medlemmar från hela landet en möjlighet att träffas och bli en del av det livslånga lärandet. Under kongressperioden tar PRO ytterligare steg för att samordna kursverksamheten i Gysinge med PRO-verksamheten i stort särskilt när det gäller IT och friskvård. Verksamheten behöver inte vara geografiskt begränsad till Gysinge, utan ambitionen är att folkhögskolan kan komma ut till distriktet.

Undersökningar visar att för de som går i pension de närmaste åren kommer aktiviteter som gör att man behåller sig frisk och aktiv att vara viktiga. Den friskvårdsverksamhet PRO bedriver har stora möjligheter att utvecklas. Riksorganisation har låtit göra en översyn av friskvårdsverksamheten och kommer med den översynen som bas tillsammans med distrikt och föreningar att göra en handlingsplan för hur verksamheten ska utvecklas.

Kultur av olika slag spelar en viktig roll inom all PRO-verksamhet och både antalet utövare och antalet deltagare på kulturarrangemang är stort. Denna verksamhet kan utvecklas ytterligare. Runt om i landet växer särskilda PRO-kulturföreningar fram, med verksamhet av skilda slag. De ska beredas möjlighet till erfarenhetsutbyte.

PRO har skaffat sig erfarenhet av gemensamma större arrangemang. Exempel på sådana är riksmästerskapen i boule och ett antal andra idrotter, inspirationsdagar och PRO-båten (då vi chartrar en hel Ålandsfärja). Denna sorts gemensamma arrangemang ska ses över och utvecklas under kongressperioden.

De så kallade konceptföreningar, till exempel Kultur, Sport, Motor, Global, som samlar medlemmar med ett gemensamt intresse har fått stort genomslag. PRO ska stimulera både distrikt och föreningar att satsa på den här typen av intresseföreningar.

Allt fler går i pension då man fortfarande är pigg, frisk och har mycket kvar att bidra med i samhället. Genom PRO finns möjligheten att kanalisera denna lust att bidra i engagemang av konkret slag. Redan i dag finns flera tusen kontaktombud inom PRO, som tar sig an kontakten

med medlemmar som inte längre har samma möjlighet att delta i verksamheten. PRO:are bidrar även till bra aktiviteter på äldreboenden och ställer upp som mentorer för ungdomar. Men den sortens verksamhet rymmer också risker, då det finns en tendens att föreningslivet väntas ställa upp och ta vid när samhällets välfärd skärs ned. PRO måste därför noga överväga på vilket sätt man går vidare med denna verksamhet.

KOMMUNIKATION MED MEDLEMMAR OCH OMVÄRLD

Ett av de viktigaste sätten att synliggöra PRO är i media. Varje år förekommer PRO tiotusentals gånger i både riksmidia och lokal media. Med ökad kunskap i organisationen kring media och ökat fokus på mediakontakter kan synligheten i media öka ytterligare.

Över huvud taget är det av betydelse att medvetenheten i hela organisationen ökar om nödvändigheten att PRO är synligt. En positiv trend är ett ökat deltagande på mässor och liknande, något som kan förstärkas ytterligare. Positiva erfarenheter finns också när det gäller samordnade utåtriktade aktioner, där hela organisationen mobiliseras en bestämd tidpunkt för att föra ut ett och samma budskap. Inom PRO finns en insikt om att traditionella media minskar i betydelse och att organisationen är i behov av att ha andra kanaler att nå ut, och nå ut till fler. Medlemstidningen, webben och satsningen på Facebook är alla exempel på hur PRO arbetar med egna media. En verksamhet som behöver få ökad betydelse och stegvis utökas till fler kanaler.

Kommunikation i digitala kanaler är viktig för alla organisationsled. PRO har målet att 90 procent av föreningarna ska ha en webbsida år 2017. Distrikt och föreningar uppmanas att börja använda sig av sociala media.

PRO:s riksorganisation har sett över produktionen av tryckta material och profilprylar till ett begränsat antal produkter med ett tydligt igenkännbart utseende. PRO:s medlemstidning är proffsig, innehållsrik och uppskattad av medlemmarna. För medlemmar som

inte deltar aktivt i aktiviteterna är det den viktigaste kontaktlänken med PRO. Tidningen förnyas kontinuerligt.

Det nya medlemssystem som PRO infört ger möjligheter till förbättrad kommunikation med medlemmarna; att varje medlem nås av den information han eller hon har behov av och kan i sin tur lättare komma i kontakt med sin organisation. Bland annat skapas i medlemssystemet möjligheter att på sikt enklare sätt nå ut till medlemmarna via e-post och SMS. Steg för steg ska PRO-organisationen lära sig att nyttja de möjligheter som medlemssystemet ger.

PRO kommer även i framtiden att ta hänsyn till att många medlemmar inte har tillgång till dator eller internet. Den ökade digitaliseringen ska inte utestänga medlemmarna från information. Det ska alltid finnas alternativ för de medlemmar som inte har tillgång till internet.

MEDLEMSVÅRD OCH MEDLEMSREKRYTERING

PRO är en organisation som växer PRO har framgångar med en modell som kombinerar ett målmedvetet arbete på föreningsnivå med centralt genomförda värnverksamheter. Det har varit av betydelse att vi vågat pröva nya grepp; till exempel att bjuda in nyblivna pensionärer till pubkvällar, så kallade After work. PRO avser att fortsätta att utveckla modellen med en kombination av lokalt arbete och väl genomarbetade centrala kampanjer. Våra egna medlemmar aktiveras som ambassadörer och stimuleras att värva vänner och bekanta. Allt fler väljer att ansluta sig till PRO via nätet, och medlemsvärningen i den digitala miljön behöver utvecklas ytterligare.

Grunden för en god medlemsvård är en bra verksamhet och att PRO tydligt framstår som en organisation som driver pensionärernas intressen. Alla ska känna sig välkomna på riktigt, vilket bland annat kräver ett väl fungerande ledarskap på alla nivåer i organisationen. Men PRO har även specifika utmaningar när det gäller medlemsvården, särskilt när det gäller att utveckla verksamhetsformer för de yngre och de äldre medlemmarna, som nu är grupper som i högre utsträckning inte hittar rätt inom organisationen. De PRO-kulturföreningar som bildats runt om i Sverige har i hög grad attraherat yngre PRO:are, och är ett exempel på

hur verksamhet för yngre kan utformas. Medlemsstatistiken visar att från ungefär 80-års ålder stiger andelen som lämnar organisationen. Det ställer krav på PRO att anstränga sig ytterligare för att de äldre medlemmarna ska kunna delta i verksamheten, och känna att de får ut mer av sitt medlemskap.

Redan idag finns flera tusen kontaktombud inom PRO, som har kontakt med medlemmar som inte längre har samma möjlighet att delta i verksamheten. Kontaktombuden har ett viktigt uppdrag att ta kontakt med nya medlemmar och få dem att känna sig välkomna.

MEDLEMSFÖRMÅNER

Att PRO är en organisation med många medlemmar ger styrka i förhandlingar om förmåner och rabatter. Den styrkan utnyttjar PRO. Rabatten på resor i vårt eget reseföretag PROmedlemsresor och de speciellt framtagna försäkringarna är uppskattade förmåner. Det nya förmånspaketet PRO Mervärde innehåller många fina erbjudanden. PRO Mervärde ingår självklart medlemskapet. För att nyttja förmånerna behöver medlemmen bara ha sitt medlemskort.

ORGANISATORISKA UTMANINGAR

PRO tar under kongressperioden sig an ett antal specifika organisatoriska utmaningar. Nödvändiga för en fortsatt positiv utveckling av organisationen:

En stor utmaning är att på ett bättre sätt nå ut till fler pensionärer med utländsk bakgrund. Det är en utmaning som kräver nytänkande och kreativitet, och en vilja att pröva nya sätt att knyta an till PRO för personer som inte lika självklart är hemtama i en svensk folkrörelsemodell. Det är också av vikt att organisationen upplevs som öppen och välkomnade av hbtq-personer.

En stor andel av de som blir pensionärer de kommande åren kommer att finnas i storstäderna, särskilt i Storstockholm. Stora och mellanstora städer med stora utbud av aktiviteter och ständiga informationsbrus ställer folkrörelser som PRO inför särskilda utmaningar. Att finna arbetsmetoder för en bra utveckling av PRO-verksamheten

också i stadsområdena är en angelägenhet för hela organisationen. På samma sätt är det viktigt att uppmärksamma den speciella situation som uppstår på ett antal mindre orter med starka PRO-föreningar. Där föreningen blir en viktig aktör och maktfaktor i lokalsamhället.

PRO har valt att lägga energi på att vara närvarande i den digitala världen; förnyad webb, satsning på Facebook, nytt medlemssystem och gemensam IT-strategi har varit viktiga under senare år. Satsningen på IT ska fortsätta, och bli en ännu viktigare arbetsområde för organisationen. Det kommer krävas att organisationen satsar resurser på ökad digital närvaro.

För PRO har gemenskap och social samvaro ett värde i sig. Medlemmarna sätter gemenskapen före aktiviteterna, och därmed är det också viktigt att alla i organisationen känner att de är en del av gemenskapen. PRO fortsätter att utbilda sina förtroendevalda i ledarskap, en nyckelfaktor i det här sammanhanget.

Det är en stor utmaning att rekrytera de förtroendevalda som är beredda att ta på sig de uppdrag som krävs för att PRO ska utvecklas, och likaså är det en utmaning att ge våra förtroendevalda nödvändiga kunskaper för sitt uppdrag. Den utbildningsplan för förtroendevalda som PRO i dag arbetar efter ska utvärderas och därefter förbättras. Det finns också anledning att fundera kring hur vi på ett bättre sätt erkänner och belönar de eldsjälarna som finns inom organisationen. Valberedningen spelar en viktig roll inom PRO, på alla nivåer i organisationen. Och det utbildningsmaterial som finns för valberedningar ska lyftas fram.

I föreningsverksamheten är bristen på ändamålsenliga lokaler ofta ett bekymmer, ibland till och med det största bekymret. PRO ska därför arbeta med denna fråga.

För personer i PRO:s omvärld, kanske särskilt de som ännu inte uppnått pensionsåldern, är den årliga prisundersökningen den PRO-aktivitet man bäst känner till. Den är en del av PRO:s varumärke, och ett konkret sätt att visa att vi bryr oss om pensionärernas ekonomi. Det är därför viktigt att den undersökning vi gör är pålitlig och håller god kvalitet, samtidigt som PRO har ett medvetet förhållningssätt kring att det finns andra faktorer än lågt pris som är betydelse när det gäller livsmedel.

En strävan inom PRO är att hålla den samlade medlemsavgiften på en rimlig nivå. Självfallet behövs inkomster för att bygga en organisation, men strävan ska vara att hålla grundavgiften nere och därefter vid behov ta ut betalning för aktiviteter medlemmen deltar i.

Höga ambitioner kräver ekonomiska resurser. Lotteriet Trippel-skrabet har kommit att bli en viktig inkomstkälla för hela organisationen, och det är av yttersta vikt att lotteriet fortsätter ha en bra utveckling. Samtidigt finns ett behov av att bredda finansieringen. Under kongressperioden blir det en viktig fråga. Partnerskap med företag kan vara en väg att gå, men aldrig genom att göra avkall på PRO:s integritet eller grundläggande värderingar.

Styrelsen kommer att inför nästa kongress 2018 att redovisa på vilket sätt man tagit sig an dessa organisatoriska utmaningar.

